



# POERIOSUPER-ABILE



L'attività educativo didattica con i nostri ragazzi "speciali" si concentra sull'area cognitiva senza trascurare quella affettivo-relazionale e soprattutto quella dell'autonomia operativa. Per favorire il benessere degli alunni e la loro inclusione all'interno della scuola, ogni anno vengono attivati dei laboratori di tipo pratico, espressivo, creativo. Si tratta di momenti di lavoro di gruppo di ragazzi con disabilità iscritti a classi diverse, quando possibile affiancati anche dai compagni di classe.

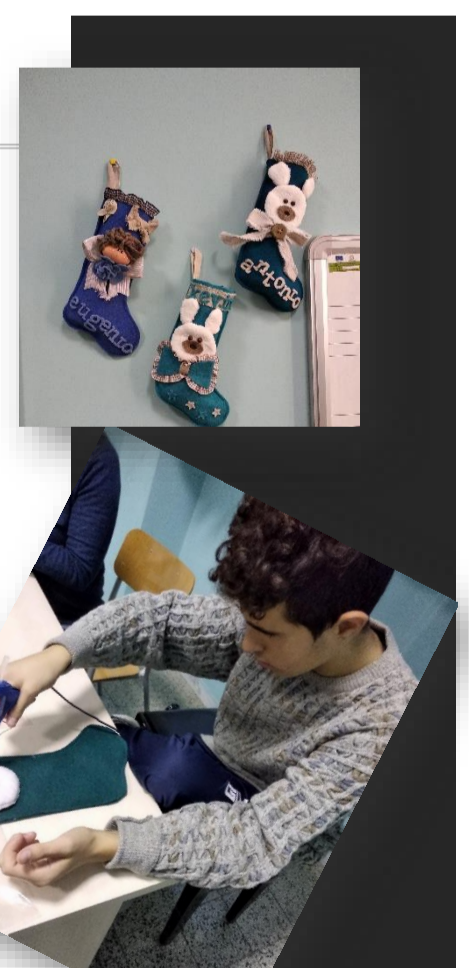
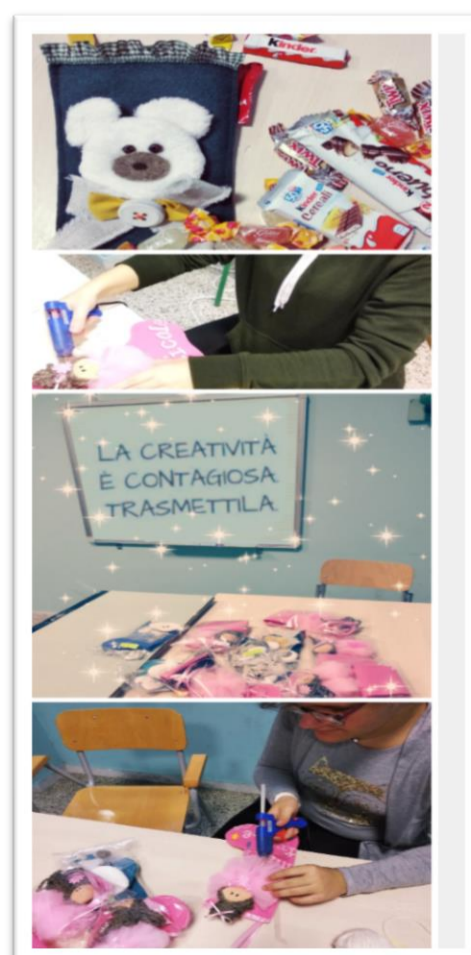
Si utilizza la relazione come strumento formativo, attuando un contatto diretto e positivo con tutti, usando un codice linguistico adatto agli interlocutori e alle loro capacità.



Si utilizzano gli strumenti messi a disposizione dalla scuola per offrire proposte differenziate, incoraggiando l'apprendimento di tipo "tutoriale e cooperativo", utilizzando la trasversalità delle discipline, sfruttando ogni occasione per favorire lo spirito di gruppo e per sviluppare la socialità e il senso di appartenenza ad un comune progetto in un clima di affettività positiva.

## Calze di cioccolato

**Commemoriamo i defunti anche con le tradizioni culturali!** La didattica multisensoriale messa in atto durante il laboratorio manuale, con l'uso costante e simultaneo di più canali percettivi (visivo, uditivo, tattile, cinestesico), è di grande supporto per gli alunni con disabilità.





## UN RAPPORTO SPECIALE

Il progetto di ippoterapia si propone come finalità generale, lo sviluppo delle autonomie e delle capacità relazionali attraverso attività a cavallo individuale o in gruppo.

Sempre più studi ed esperienze dirette, infatti, confermano l'importanza dell'ippoterapia per ottenere validi benefici, come i miglioramenti della motivazione e della cognizione sociale.

Tutto questo è possibile grazie alla combinazione tra il piacere di stare in un ambiente naturale all'aria aperta e in contatto con quello straordinario comunicatore che è il cavallo: gli stimoli continui garantiti dalla natura e dall'animale sono fondamentali per sviluppare un ambiente di crescita e interazione ottimale per i ragazzi con autismo.



### ORTO INNOVATIVO

Questa iniziativa permette agli alunni con disabilità di conoscere senza difficoltà cosa significa prendersi cura della biodiversità. L'orto in verticale è gestito dai docenti interessati che affiancano i ragazzi speciali presenti nel nostro istituto.

Tale attività, oltre a favorire l'inclusione sociale, l'apprendimento e la condivisione, è ideale per accrescere l'autostima di ogni ragazzo che vi partecipa, poiché durante le varie fasi di lavoro, si ottiene una maggiore consapevolezza delle proprie conoscenze e abilità.



# MANUFATTI SOTTO L'ALBERO

La finalità generale di questo laboratorio è quella di aumentare l'autonomia, la socialità, le competenze e l'autostima degli alunni "caratterizzati da particolari fragilità", far crescere il senso di cooperazione e di appartenenza tra gli studenti (c.d. *cooperative learning*), laddove il lavoro di gruppo rende gli alunni protagonisti, soggetti attivi e partecipi alla realizzazione di un progetto condiviso.



Nei diversi moduli sono stimolati notevolmente i seguenti aspetti:

- **socialità:** le attività implicano l'accettazione della libertà e del punto di vista dell'altro, la discussione e il coordinamento delle azioni.
- **emotività:** nelle attività si intrecciano comportamenti carichi di intensa emotività, lasciando l'alunno libero di esprimersi;
- **creatività:** i ragazzi trovano l'occasione per sviluppare il proprio potenziale fantastico e la propria creatività.

Il progetto vede coinvolti gli alunni che vogliono sperimentare le proprie doti di inventori e migliorare la loro manualità, coinvolgendo a tale scopo le proprie "facoltà fisiche e intellettive".

Grazie all'utilizzo dei diversi materiali (carta, pannolenci, feltro, lana etc.) e strumenti, i ragazzi riescono a realizzare piccoli capolavori con le proprie mani come: bambole, sfere, ghirlande e tanti altri bellissimi oggetti. I prodotti finali sono esposti e venduti in occasione dei diversi eventi organizzati dalla scuola (open day, Charity Christmas) al quale possono partecipare i genitori dei ragazzi e la cittadinanza.



Ogni atteggiamento del viso umano, ogni movimento finisce sempre per catalogarsi in tre espressioni fondamentali: il riso, il pianto, la cattiveria.

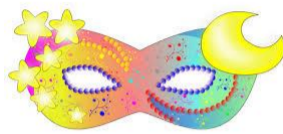
Nel pianto gli occhi sono alzati verso l'interno e la bocca si piega verso il basso. Il riso, invece, fa strizzare gli occhi e fa tirare la bocca.

Se vi mettete a ridere non fareste proprio così?



Ognuno vede le cose a modo suo!

Prova a guardare "con i tuoi occhi" un compagno ed elenca le sue caratteristiche. Com'è?



# MASCHERE DI CARNEVALE

FATTE DA NOI PER NOI



## In giro per la città

Il progetto nasce dalla necessità di offrire agli alunni esperienze di apprendimento significative e funzionali, in grado di ridurre la distanza tra teoria e pratica per incrementare la motivazione e l'autostima e ampliare la scarsa autonomia sociale e personale. Una buona autonomia personale è il prerequisito fondamentale per l'inserimento sociale e lavorativo degli studenti.

### ATTIVITA'

- Comunicazione:** saper chiedere e saper dare i propri dati.
- Orientamento:** leggere e seguire le indicazioni stradali, riconoscere le fermate d'autobus, riconoscere i semafori e le regole dell'attraversamento pedonale.
- Uso del denaro:** corrispondenza prezzo- denaro- resto.
- Uso dei servizi:** uffici postali, mezzi pubblici, supermercati, negozi di uso comune.

